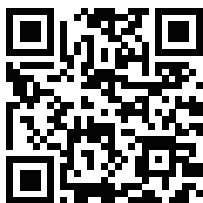


멀티미디어 학습장치

MC-TPS-PL32

조립 설명서



사용전 주의사항

- 바닥이 평평한 곳에서 조립/설치하여 사용하십시오.
- 조립 시, 각 단계별 주의사항을 **반드시** 읽어보고, 조립하시고 각 부품 결합 시 단단한 지 확인하시기 바랍니다.
- 본 설명서를 참고하여 조립하시고, 이 외의 방법으로 조립하여 부품이나 제품이 훼손되었을 경우와 사용자 임의로 장비를 수정하였을 경우, 무상 A/S를 받을 수 없습니다.

구성품



메인프레임



메인프레임용 플레이트



스탠드 연결용 브라켓



프론트 디스플레이용 브라켓



카메라 서포트 프레임



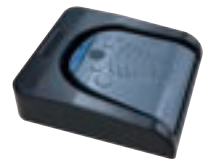
프론터 미러프레임 베이스



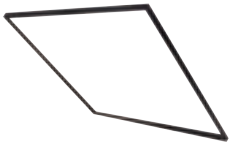
카메라용 플레이트



프론트 프로그램 설치 USB



무선 발판 스위치



프론터 미러



미러 프레임



카메라 설치용 프레임



디스플레이 설치용 프레임



프론터 후드



디스플레이 모니터

MC-TPS-PL3202MC 포함

MC-TPS-PL3201MC 포함



PTZ 카메라 & 컨트롤러



디스플레이 모니터



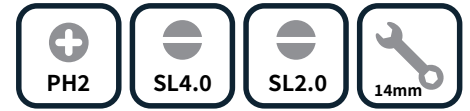
모니터링 디스플레이용 브라켓



프론터 스탠드

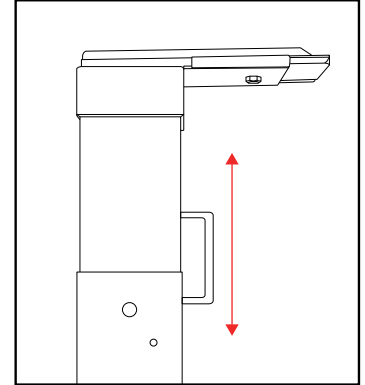
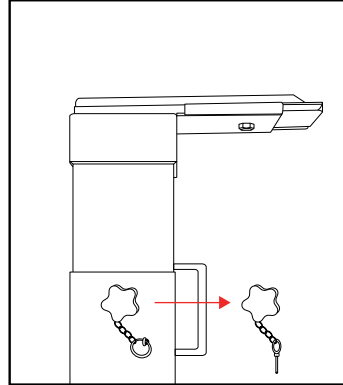
필요 공구

조립 시, 우측과 같이 필요한 공구를 준비하여 조립 및 설치하십시오.



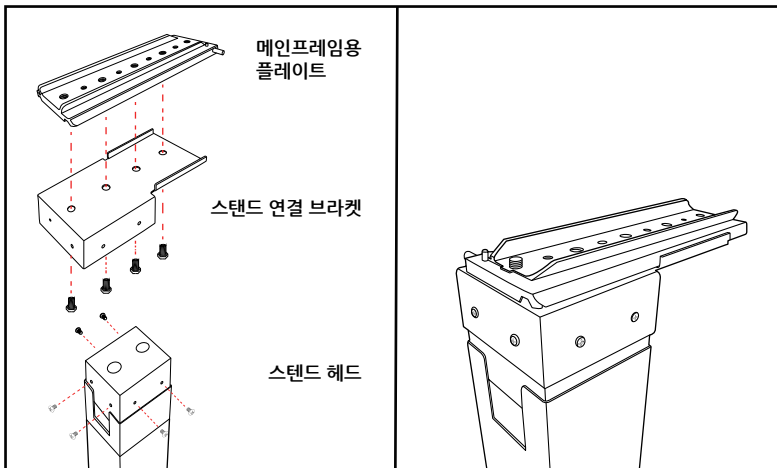
높이 조정

- 기둥에 있는 고정핀을 빼고, 고정용 오각노브볼트를 제거합니다.
- 기둥 뒷부분 손잡이를 이용하여 원하는 높이로 조정합니다.
- 고정용 오각노브볼트와 고정핀을 설치합니다.



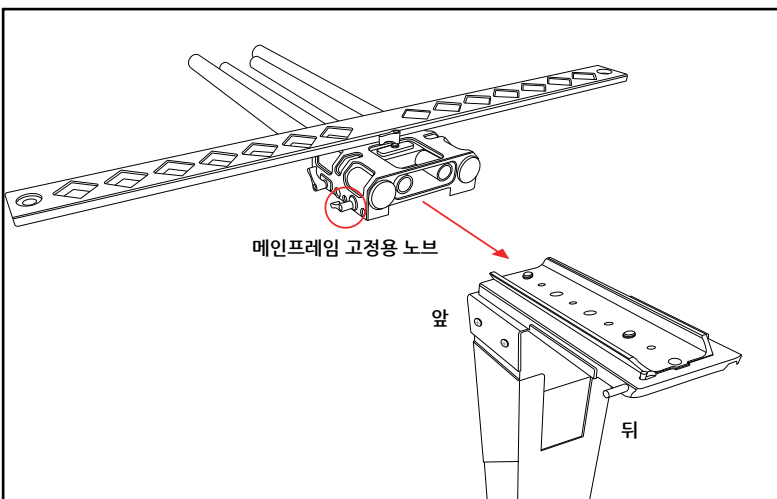
※ 높이를 조정한 후, 조립을 권장합니다.

조립 및 설치 방법



1. 스탠드 연결부 조립

- “스탠드 연결 브라켓”에 “메인프레임용 플레이트”를 조립하여, “스탠드”헤드 부분에 설치합니다.
- 동봉된 M3 볼트를 사용하십시오.



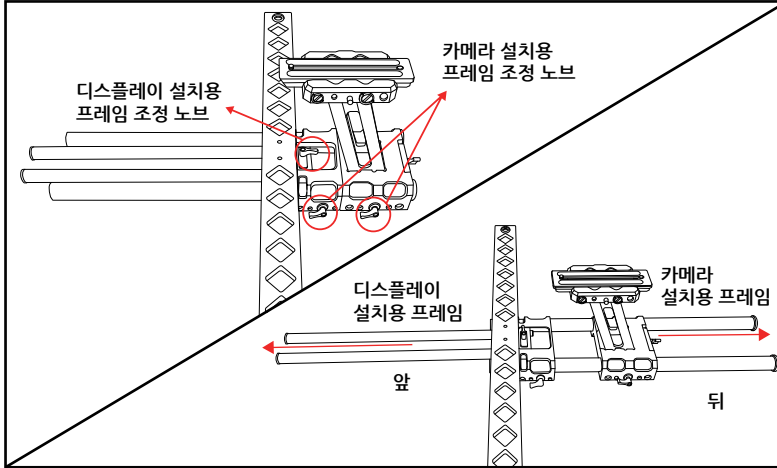
2. 메인 프레임 조립

- 조립된 “메인프레임”을 “메인프레임용 플레이트”에 설치하고 고정노브를 이용하여 단단히 고정합니다.



방향을 주의하여 설치하십시오.



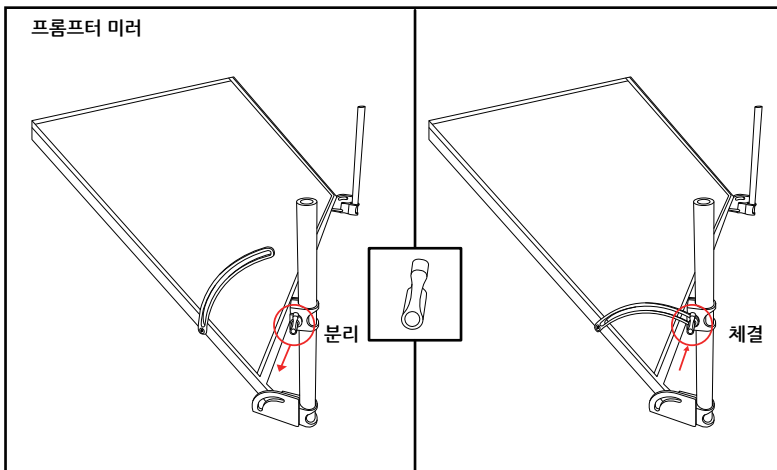


3. 카메라/디스플레이 설치용 프레임

- “카메라 설치용 프레임” 또는 “디스플레이 설치용 프레임”의 위치를 조정합니다.
- 각 프레임 고정용 노브를 풀어 원하는 길이로 조정을 한 후 노브를 조여 단단히 고정합니다.

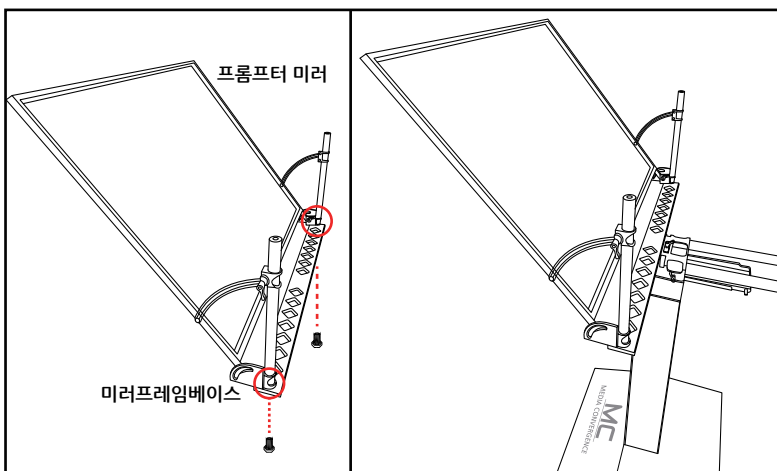


방향을 주의하여 설치하십시오.



4. 프롬프터 미러 조립

- 프레임에 있는 “높이조정 그립”의 노브를 분리합니다.
- 미러 부분에 있는 “각도조정용 가이드”를 “높이조정 그립”에 연결하여 조립합니다.



5. 프롬프터 미러 설치

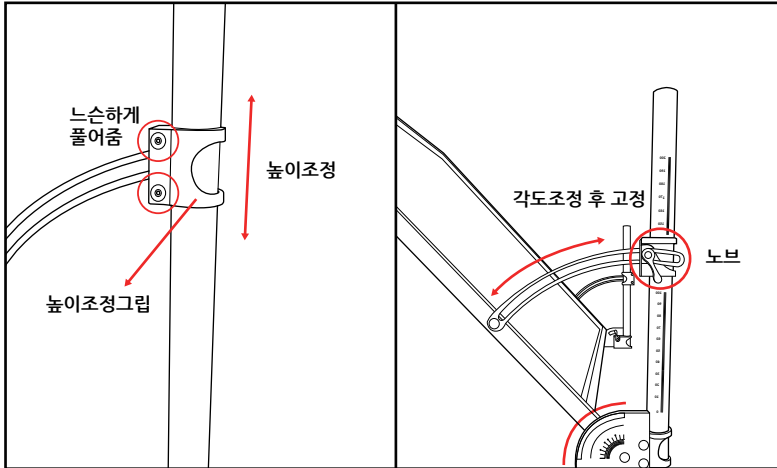
- 미러프레임베이스에 프롬프터 미러를 설치합니다.

PH2



연결부분을 끼울 때 균형을 맞추어야 하므로 반드시 2인 이상이 작업하시기 바랍니다.
(“미러”가 파손될 수 있음)

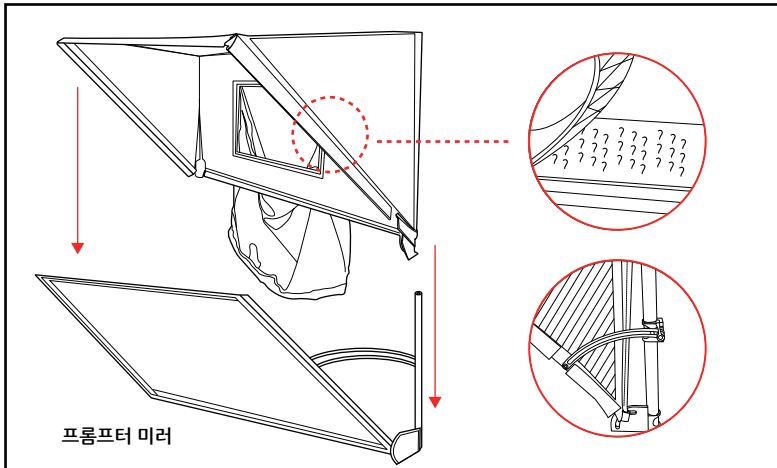
6. 프롬프터 미러 조정



- 양쪽 “높이조정 그립”의 안쪽 나사를 약간 풀어줍니다.
- 높이, 밸런스를 적정하게 조정합니다.
- “높이조정 그립”의 나사를 단단히 조여줍니다.
- “높이조정 그립”의 노브를 약간 풀어 각도를 조정한 후 다시 단단히 고정합니다.

PH2

7. 프롬프터 후드 설치



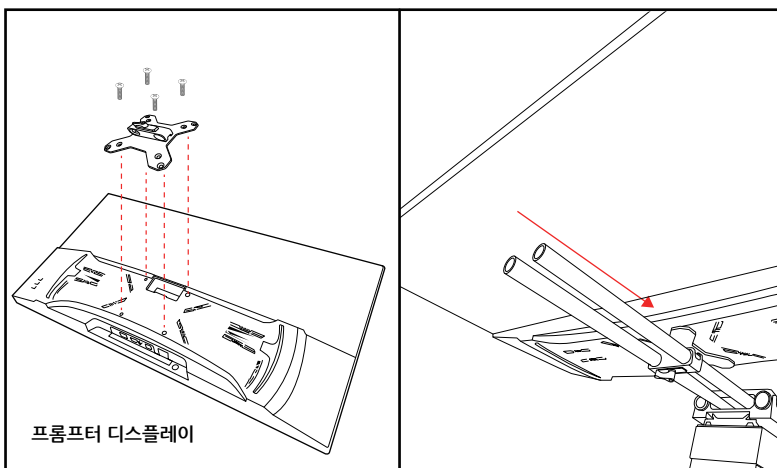
※ 좌우 날개를 상부 연결부분 안쪽으로 들어가도록 조립

- “프롬프터 미러”에 “프롬프터 후드”를 설치합니다.
- “프롬프터 후드”의 벨크로를 “프롬프터 미러”의 프레임과 꼭 맞게 잘 부착 합니다.



후드 장착 시, 후드가 “프롬프터 미러” 연결부의 안쪽으로 들어가도록 하십시오. 역지로 지퍼를 닫을 경우 지퍼가 파손될 수 있습니다. 주의 바랍니다.

8. 프롬프터 디스플레이 설치



- “프롬프터 디스플레이” 후면의 VESA Mount 부분에 “프롬프터 디스플레이 브라켓”을 설치합니다.
- 브라켓을 설치한 디스플레이를 화면이 위쪽으로 향하게 하여 “디스플레이 설치용 프레임”에 끼워 설치합니다.



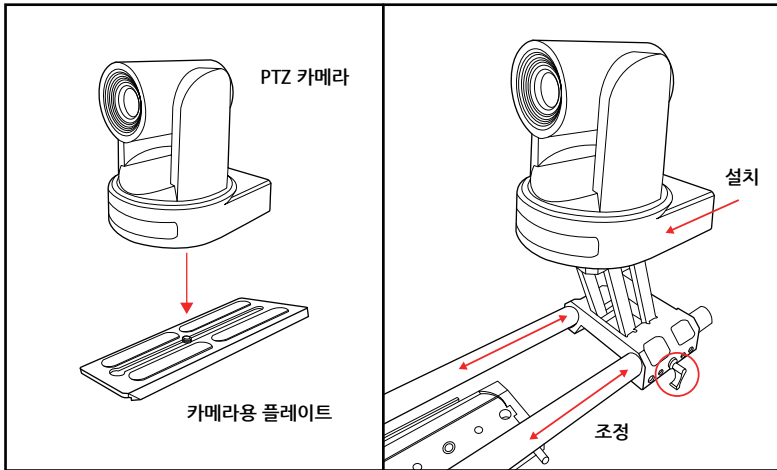
방향을 주의하여 설치하십시오.

PH2



“디스플레이 설치용 프레임”에 끼워진 고무마개를 제거하고 설치 후 고무마개를 끼우십시오.

MC-TPS-PL3201MC 해당 / 3202MC 해당



10. PTZ 카메라 설치

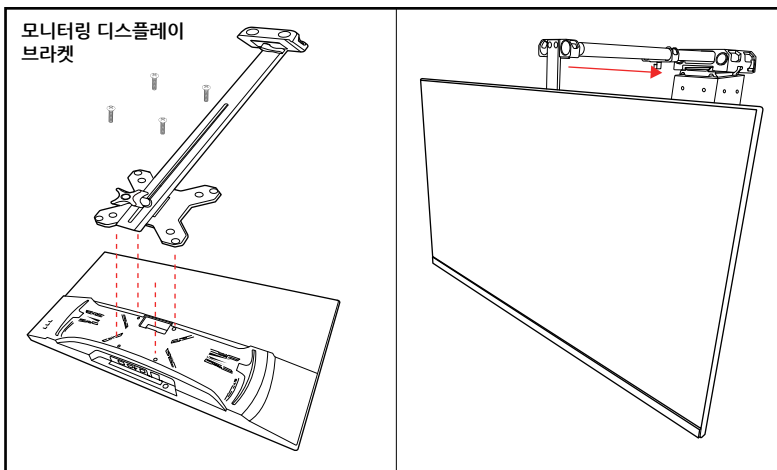
- “카메라”와 “카메라용 플레이트”를 조립합니다.
- 조립한 카메라를 “카메라 서포트 프레임”에 설치하고, 적당한 위치에 조정하여 고정합니다.
- 카메라 신호 연결 후, 후드 뒷부분 빔가림막을 씩웁니다.



방향을 주의하여 설치하십시오.



MC-TPS-PL3202MC 해당

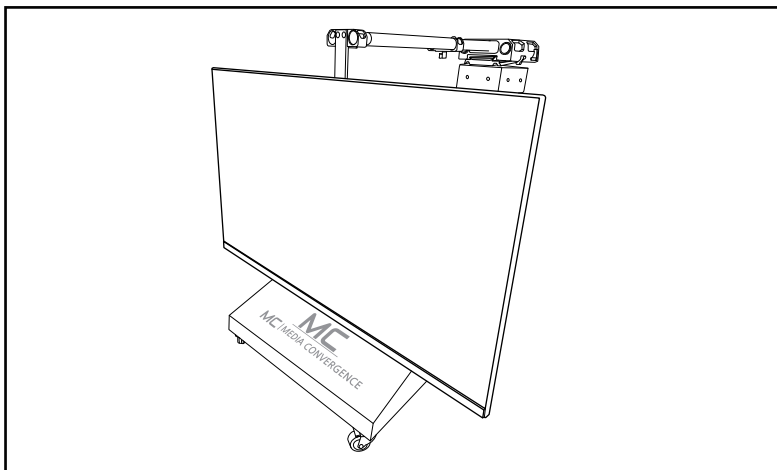


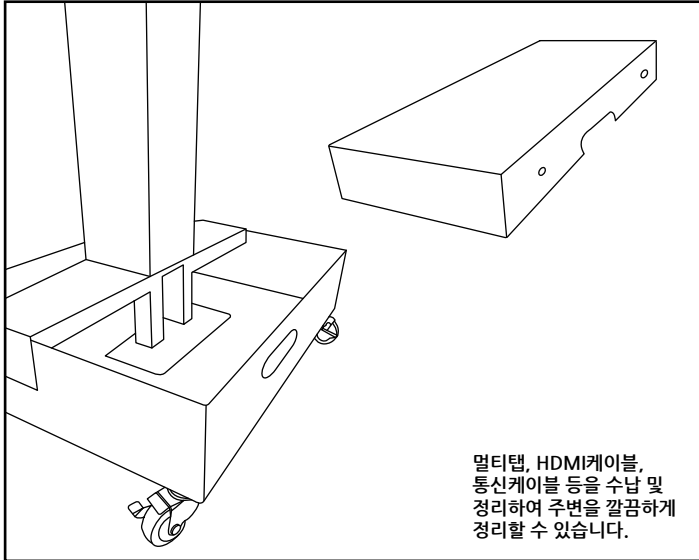
11. 모니터링 디스플레이 설치

- “모니터링 디스플레이” 후면의 VESA Mount 부분에 모니터링 디스플레이 브라켓을 설치합니다
- 브라켓을 설치한 디스플레이를 화면을 앞 쪽으로 향하게하여 “디스플레이 설치용 프레임”에 끼워 설치합니다.



“디스플레이 설치용 프레임”에 끼워진 고무마개를 제거하고 설치 후 고무마개를 끼우십시오.





수납함

- 결선 시의 케이블은 스탠드 기둥 내부를 통해 연결된 하부 수납함에 정리할 수 있습니다.
- 스탠드 기둥에 있는 Hole을 이용하여 영상(HDMI)케이블과 RS-485 통신 케이블을 기둥 속으로 넣어 하부 수납함에 정리하십시오.
- 하부수납함에는 멀티탭 등을 수납하여 전원아답터 등을 정리하는데 사용하십시오.

무선 발판 스위치 연결



프롬프트 프로그램 설치

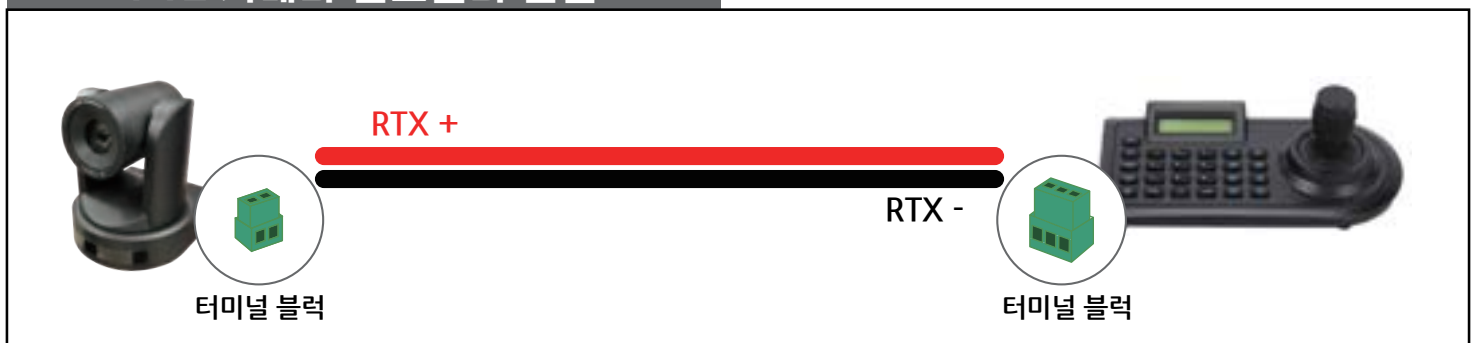


소프트웨어
USB카드

- 프롬프트 프로그램 USB를 이용하여 PC에 프로그램을 설치하십시오.

- 소프트웨어 사용방법은 프로그램의 도움말을 참조하십시오.

PTZ 카메라 컨트롤러 연결



- PTZ 카메라의 설정과 컨트롤러의 설정은 각 제품의 매뉴얼을 참고하십시오.
- PTZ (Pan-Tilt-Zoom) 카메라의 컨트롤러의 제어신호용 RS-485 통신케이블을 아래와 같이 연결합니다.



제품 보증

제품보증규정

- 본 제품은 엄격한 품질관리 및 검사과정을 거쳐 만들어진 제품입니다.
- 제품이 구입하신 날로부터 보증기간 내에 고장 등의 문제가 발생했을 경우, 무상으로 수리해 드립니다.
- 보증기간이 경과한 후 발생한 고장 등의 문제에 대해서는 유상으로 수리해드리며, 일정의 부품비 수리비가 발생합니다.
- 제품 구입 시 반드시 아래 양식에 기재 받고 내용을 확인하시고, 제품보증서를 잘 보관해 주시기 바랍니다.

제품명		모델명	
구입일	년 월 일		
구입처명		구입처 연락처	
구입처 주소			
고객명		고객 연락처	
고객주소			

보증내용

무상 수리 서비스

1. 보증기간 내 고장



유상 수리 서비스

1. 보증기간이 경과한 후의 고장

2. 보증기간 이내의 고장이라도 아래 해당사항의 경우

- 소비자의 사용상 취급부주의로 인한 고장
- 당사 서비스 기사 외 수리 또는 개조에 의한 고장
- 소비자로 인한 제품의 이동, 수송 시 발생한 고장
- 화재, 수해 등의 천재지변에 의한 고장 및 손상
- 전원의 이상 (잘못된 규격의 전원어댑터 사용 등)
- 소모성 부품의 마모 등으로 인한 교체 필요
- 본 제품보증서의 제시가 없을 때

서비스 안내

- 서비스를 요청하시기 전, 사용자매뉴얼의 사용법 등의 내용을 다시한번 확인해주시시오.
- 구입처에 연락하시고, 처리가 불가능한 경우 당사 서비스 센터로 연락하셔서 서비스를 요청하십시오.
- 서비스 요청 시, 제품명, 모델명과 고장 증상을 알려주시고, 성명, 연락처, 방문 주소 등을 알려주십시오.

MC | (주)미디어컨버전스

고객서비스 센터

1899-4922

www.mconver.co.kr

경기도 포천시 소흘읍 호국로 493-34

MC | 주식회사 미디어컨버전스

경기도 포천시 소흘읍 호국로 493-34

(031) 876-4922(대표)

1899-4922 (고객서비스센터)

www.mconver.co.kr